



**FORWARD
TOGETHER**

TRỞ LẠI TRƯỜNG HỌC 2021

Dành ưu tiên cho một trải nghiệm học tập trực tiếp giáp mặt, lành mạnh cho mọi học sinh và nhà giáo dục PPS.



Sở Học Chánh Portland



**Chúng tôi rất vui mừng
được chào đón các học sinh PPS trở
lại học tập
trực tiếp gặp mặt, năm ngày một
tuần, và toàn thời gian
trong năm học 2021-2022**



Các biện pháp an toàn và bảo vệ sức khỏe được phân theo tầng lớp sẽ giúp chúng tôi tối đa hóa việc học tập hoàn toàn trực tiếp giáp mặt tại PPS.



Giáo Dục và Huấn Luyện



Rửa tay



Lau chùi và tẩy trùng thường xuyên



Cô Lập và Cách Ly



Xét nghiệm COVID-19 thường xuyên



Lưu thông không khí



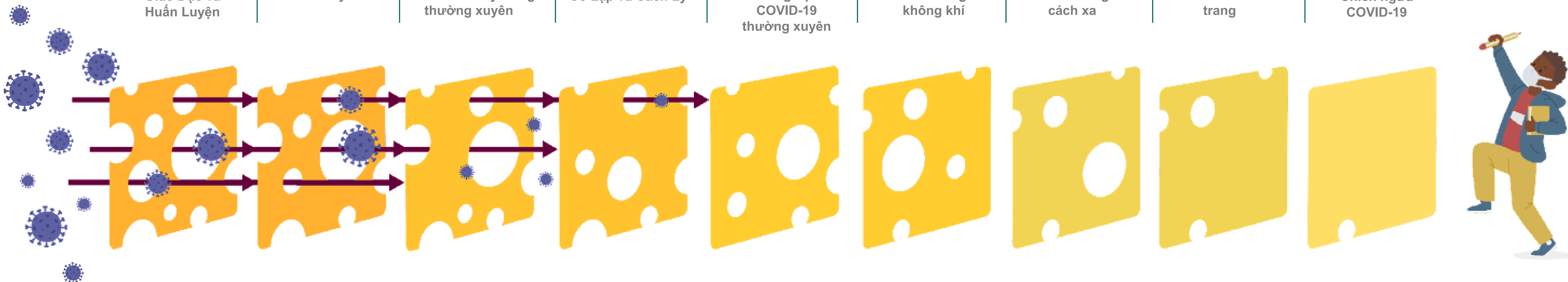
Giữ khoảng cách xa



Khẩu trang



Chích ngừa COVID-19



✓ Bằng cách thiết lập một loạt các biện pháp an toàn và bảo vệ sức khỏe theo tầng lớp chống lại COVID-19, chúng tôi có thể và sẽ tối đa hóa trải nghiệm học tập hoàn toàn trực tiếp giáp mặt, không bị gián đoạn cho các học sinh PPS trong suốt năm học.

✓ Chúng tôi vẫn cương quyết tuân theo **hướng dẫn của các chuyên gia sức khỏe cộng đồng**

✓ **Các chuyên gia sức khỏe cộng đồng đồng ý** rằng áp dụng nhiều biện pháp an toàn và sức khỏe cùng nhau và nhất quán bảo vệ các học sinh và nhân viên.



Chích Ngừa COVID-19

Hướng Dẫn và Hoạt Động

Thuốc chích ngừa COVID-19 an toàn và hiệu quả.

Để tìm hiểu thêm về nỗ lực của chúng tôi trong việc thúc đẩy và tạo khả năng tiếp cận chích ngừa COVID-19, xin truy cập: [PPS.net/COVID-19Vaccination](https://pps.net/COVID-19Vaccination)



- **Chích ngừa là cách hiệu quả nhất để chấm dứt đại dịch COVID-19.**
- **PPS sẽ thúc đẩy và tạo khả năng tiếp cận chích ngừa COVID-19** cho các gia đình, học sinh và nhân viên vào Mùa Thu này.
- **Chúng tôi sẽ tập trung nỗ lực vào việc nâng cao nhận thức và niềm tin** rằng những người được chích ngừa đầy đủ có ít nguy cơ bị nhiễm trùng có triệu chứng hoặc nghiêm trọng do COVID-19.
- **Chúng tôi cũng biết rằng chích ngừa COVID-19 hiện chỉ được chấp thuận cho người lớn và trẻ em trên 12 tuổi** và thiết tha chờ đợi sự chấp thuận cho trẻ em dưới 12 tuổi.



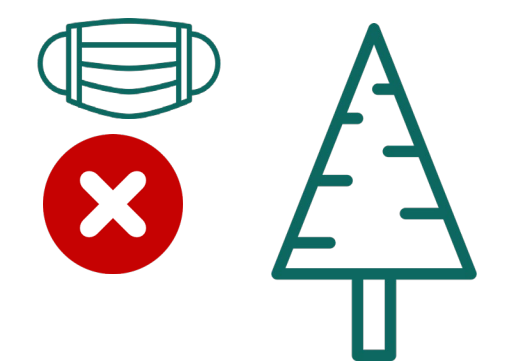
Khẩu Trang



- **Tất cả nhân viên PPS (và các nhân viên của cơ quan đối tác) và các học sinh PreK-12 sẽ phải đeo khẩu trang** khi ở bên trong trường và xung quanh các người khác, bất kể tình trạng chích ngừa.



- **Phải đeo khẩu trang ở trong xe buýt trường học.**

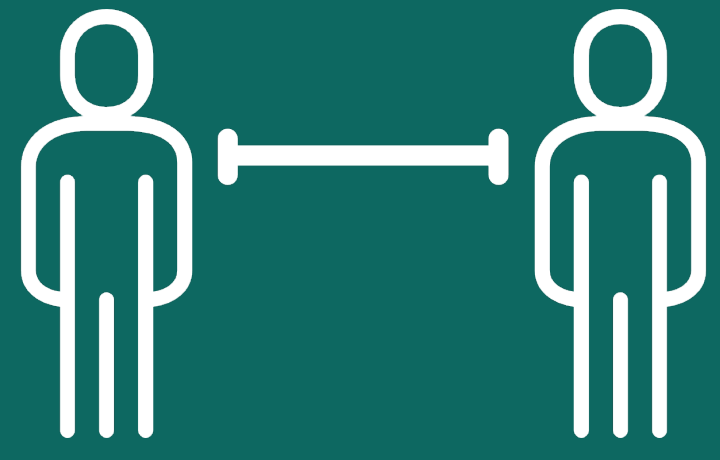


- **Sẽ không cần đeo khẩu trang trong các hoạt động ngoài trời;** tuy nhiên, bất cứ ai cũng có thể chọn đeo khẩu trang trong những trường hợp không bắt buộc

Hướng Dẫn và Hoạt Động

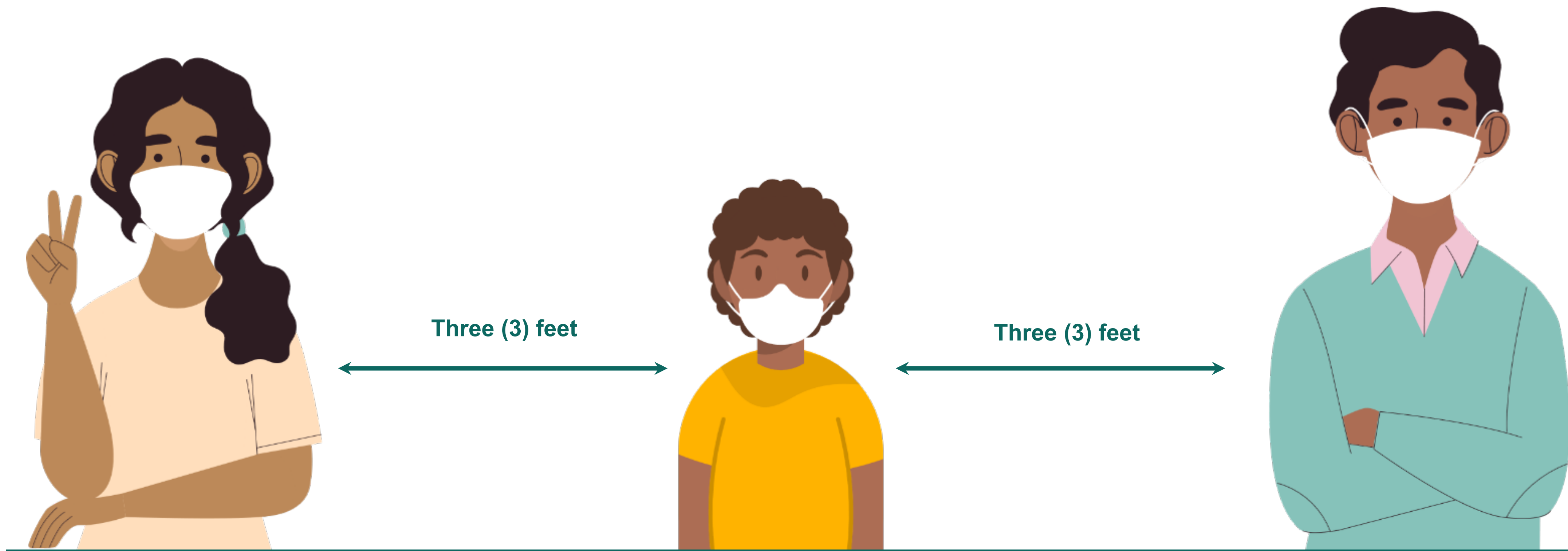
Vào Ngày 29 Tháng 7, Thống Đốc Oregon Kate Brown đã ra chỉ thị cho Cơ Quan Y Tế Oregon và Bộ Giáo Dục Oregon đưa ra quy tắc bắt buộc phải đeo khẩu trang bên trong trường cho các trường K-12 trên toàn tiểu bang cho năm học 2021-22, phù hợp với hướng dẫn được cập nhật mới nhất của Trung Tâm Kiểm Soát và Phòng Ngừa Dịch Bệnh và dựa trên khoa học mới nhất về sự lây lan của biến thể Delta.

PPS hiện có hơn 1,7 triệu khẩu trang phù hợp với lứa tuổi và sẽ được cung cấp tại các trường học.



Duy Trì Khoảng Cách

Hướng Dẫn và Hoạt Động

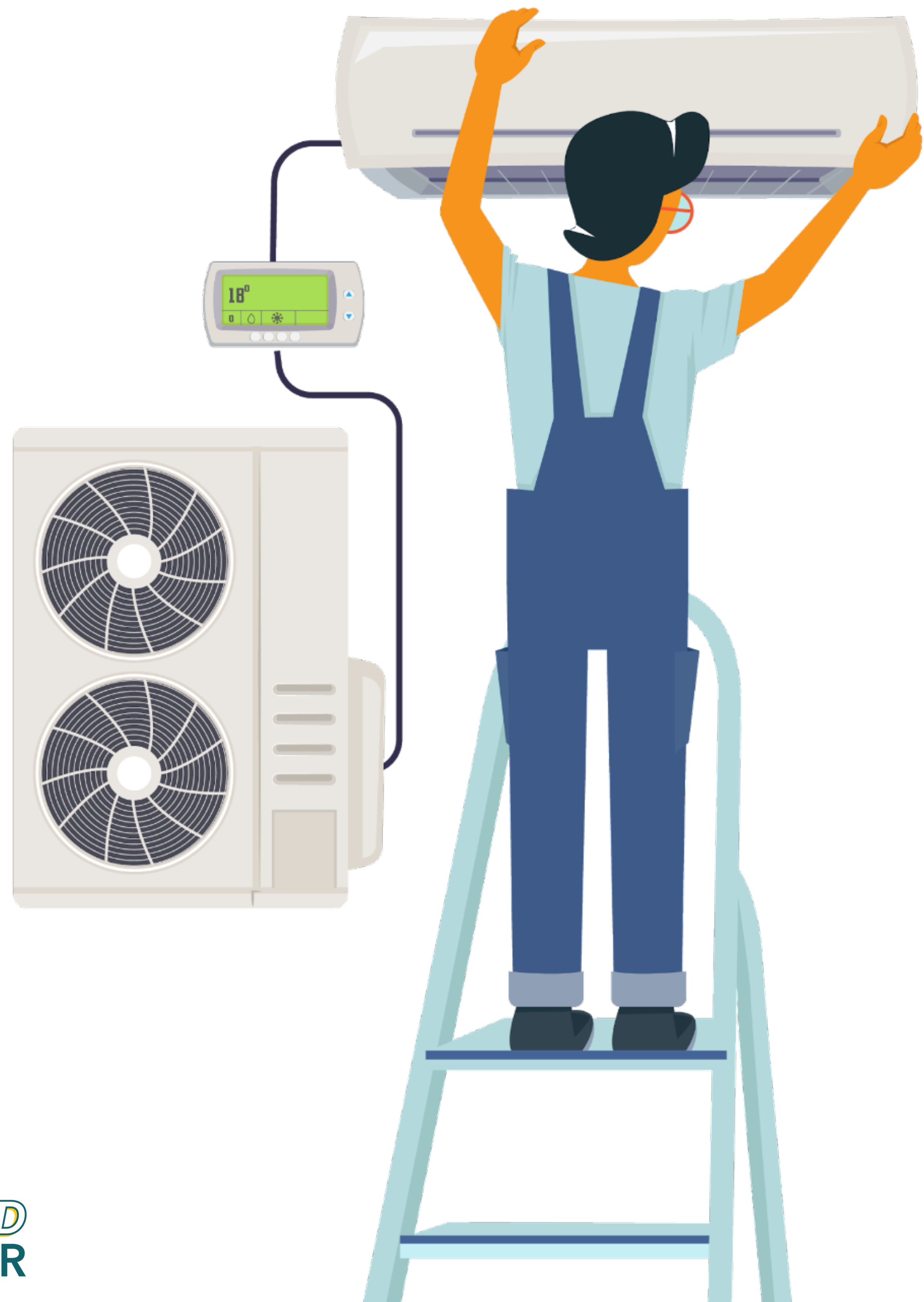


- Việc thực hiện giữ khoảng cách xa ba (3) feet cho các học sinh và nhân viên sẽ được duy trì ở phạm vi tối đa có thể thực hiện.

- Việc thực hiện giữ khoảng cách xa **Sẽ Không** cản trở việc trở lại học tập trực tiếp giáp mặt, toàn thời gian cho tất cả học sinh (RSSL, trang 14)
- Khoảng cách của các bàn trong hầu hết các trường sẽ là 3 feet.
- Không cần phải đánh dấu trên sàn nhà chỉ hướng đi.



Lưu thông không khí



Các nỗ lực cải thiện chất lượng không khí trong các trường học của chúng tôi bao gồm:

- Tiếp tục đưa không khí trong lành bên ngoài vào hệ thống.
- Thải không khí từ bên trong trường ra ngoài trời.
- Làm sạch không khí tuần hoàn bên trong trường bằng bộ lọc không khí HEPA trong mỗi lớp học và xe buýt trường học.
- Nâng cấp bộ lọc không khí trung tâm theo tiêu chuẩn **MERV 13*** trong các trường học của chúng tôi

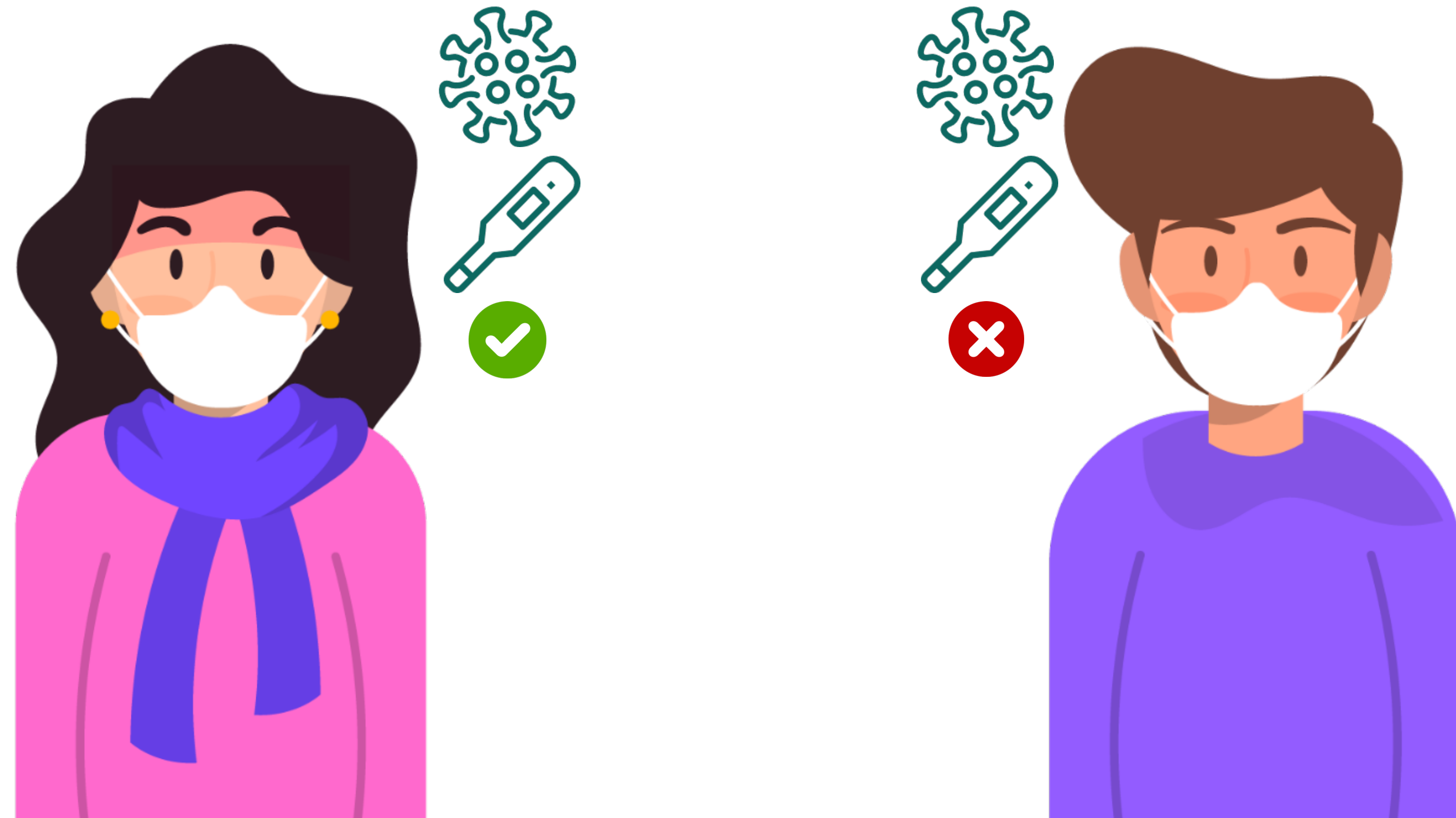
Hướng Dẫn và Hoạt Động

- Các phương cách lưu thông không khí của chúng tôi dựa trên hướng dẫn của [CDC](#) và Hiệp Hội American Society of Heating, Refrigerating, and Air-Conditioning Engineers ([ASHRAE](#)).
- Theo quy định của [Hiệp Hội National Air Filtration Association](#), để đạt tiêu chuẩn MERV 13, một bộ lọc phải loại bỏ thành công ít nhất 90% các hạt E3, 85% các hạt E2 và 50% các hạt E



Xét Nghiệm COVID-19

Hướng Dẫn và Hoạt Động



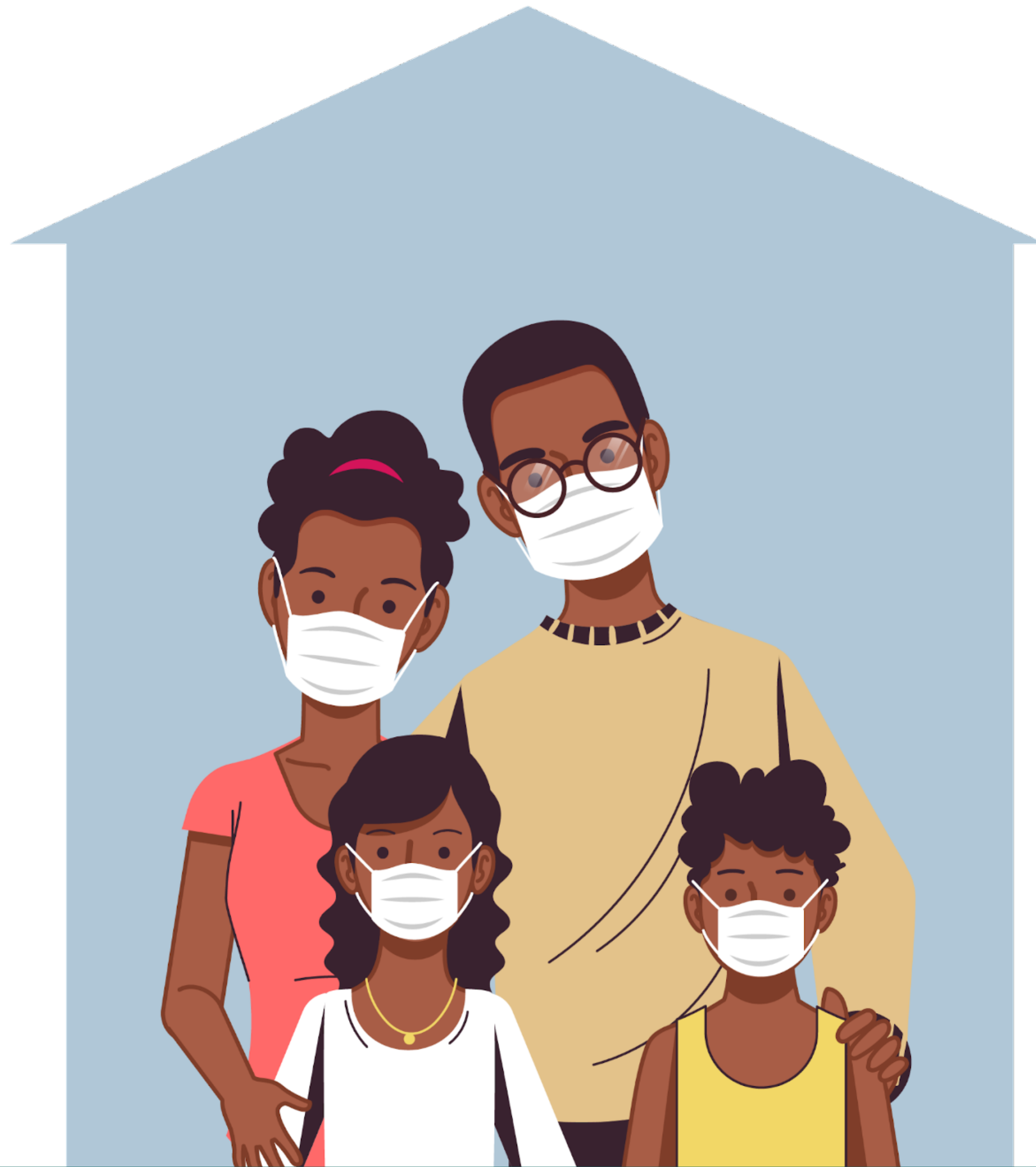
- **PPS sẽ tiếp tục có các chỗ cho học sinh có triệu chứng** trong tất cả trường học.
- Xét nghiệm triệu chứng **nhằm xét nghiệm các học sinh và nhân viên có triệu chứng.**

- “Xét nghiệm triệu chứng” là xét nghiệm các học sinh hoặc nhân viên có các triệu chứng ở trường hoặc tiếp xúc với trường hợp COVID-19 ở trường.
- Chương trình xét nghiệm **OHA/ODHS testing program** đã được triển khai vào Tháng Giêng năm 2021 và **100 phần trăm** các trường PPS đã ghi danh tham gia chương trình.



Cô Lập và Cách Ly

Hướng Dẫn và Hoạt Động



- Các trẻ em **có các triệu chứng chính của COVID-19 phải ở nhà.** (và gia đình nên tham khảo với cơ quan cung cấp dịch vụ y tế của họ).
- **Chúng tôi sẽ tuân theo các hướng dẫn** và yêu cầu của cơ quan y tế công cộng địa phương liên quan đến các quy trình cô lập và cách ly COVID-19.
- Nếu có trường hợp dương tính, **MESD và Sở Y Tế MultCo sẽ giám sát các thủ tục truy tìm liên lạc và cách ly.**

Hướng dẫn của **CDC** quy định rằng những người đã được chích ngừa đầy đủ và không có các triệu chứng COVID-19 không cần phải cách ly sau khi tiếp xúc với người mắc COVID-19.



Lau chùi và tẩy trùng



- **PPS sẽ tiếp tục thực hiện các thủ tục vệ sinh thường xuyên tại tất cả các cơ sở của Sở Học Chánh.** Nhân viên bảo quản trường học sẽ đặc biệt chú ý đến các bề mặt đụng chạm nhiều suốt cả ngày.
- **Việc bộc phát COVID-19 trong lớp học sẽ dẫn đến việc khử trùng toàn diện** các khu vực liên quan theo hướng dẫn của địa phương và CDC.
- Xe buýt trường học sẽ được lau chùi sạch và **khử trùng hàng ngày.**

Hướng Dẫn và Hoạt Động

Các Thủ Tục Điều hành Tiêu Chuẩn COVID 19 của PPS (SOP):

- Lau chùi sạch và khử trùng các xe
- Lau chùi sạch và khử trùng các trường học
- Lau chùi rửa sạch các bàn



Rửa tay



- **PPS sẽ tiếp tục cung cấp xà phòng, nước và chất khử trùng tay chứa cồn** với ít nhất 60% cồn
- **Các trường học sẽ ưu tiên rửa tay bằng xà phòng và nước** sau khi học sinh hoặc nhân viên sử dụng nhà vệ sinh và trong suốt cả ngày nếu thích hợp..

Hướng Dẫn và Hoạt Động

- Mỗi lớp học sẽ tiếp tục được trang bị chất khử trùng và nước rửa tay.
- Nghi Thức Vệ Sinh Tay & Hô Hấp (SOP)
- Rửa tay thường xuyên là một trong những cách tốt nhất để loại bỏ vi trùng, tránh bị bệnh và ngăn ngừa sự lây lan của vi trùng sang người khác. ([RSSL](#), p.18)



Huấn Luyện và Giáo Dục

Hướng Dẫn và Hoạt Động



- Các trường học của chúng tôi đóng vai trò là trung tâm học tập trong cộng đồng. **PPS sẽ hợp tác với các cơ quan y tế công cộng để giáo dục và xúc tiến việc chích ngừa COVID-19 và các biện pháp sức khỏe và an toàn khác để bảo vệ chống lại COVID-19..**
- **Tất cả nhân viên đối tác sẽ được tiếp cận với các khóa đào tạo về bảo vệ sức khỏe và an toàn chống lại COVID-19 để được cung cấp thông tin cập nhật và hướng dẫn rõ ràng để đáp ứng các kỳ vọng về sức khỏe và an toàn do Sở Học Chánh đề ra.**

OHA và ODE khuyến cáo các sở học chánh “phát triển các kế hoạch để huấn luyện tất cả nhân viên về các quy trình sức khỏe và an toàn của sở học chánh,” và “để truyền đạt các quy trình về sức khỏe và an toàn cho các học sinh, gia đình và cộng đồng.” ([RSSL](#), p 19)

Các Kế Hoạch Bảo Vệ Sức Khỏe và An Toàn



Chúng tôi sẽ có:

- Một Kế hoạch “**Trở Lại Giảng Dạy Trực Tiếp Giáp Mặt và Tiếp Tục Các Dịch Vụ Một Cách An Toàn**”, mô tả các phương pháp giảm thiểu theo tầng lớp của chúng tôi để hạn chế sự lây lan của COVID-19. ([OAR 581-022-0105](#))
- **Kế hoạch Quản lý Bệnh Truyền nhiễm (Communicable Disease Management Plan)** đã được cập nhật, giải thích kế hoạch hoạt động khẩn cấp của chúng tôi trong việc giải quyết bệnh truyền nhiễm trong một đại dịch. ([OAR 581-022-2220](#))

Các khách đến thăm trường và các tình nguyện viên



Các khách và tình nguyện viên được phép vào trong trường trong năm học 2020-2021. Tất cả khách và tình nguyện viên phải ký tên khi đến trường và tuân theo các quy trình về sức khỏe và an toàn của PPS khi ở trong khuôn viên trường học và văn phòng trung ương.

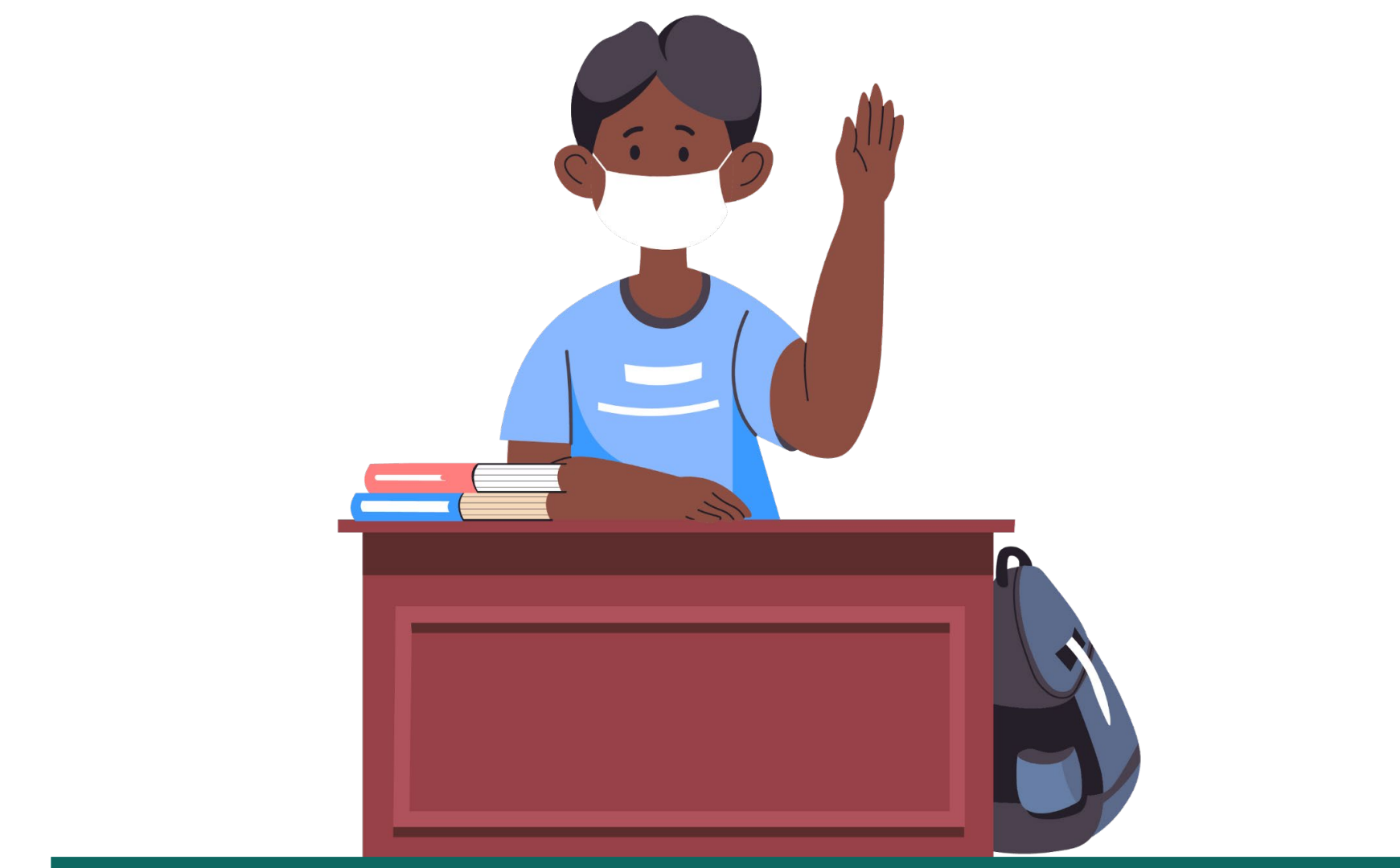
Hướng Dẫn và Hoạt Động

Tất cả sẽ được yêu cầu đeo khẩu trang khi ở bên trong trường và khi ở xung quanh những người khác, bất kể tình trạng chích ngừa; những người có các triệu chứng chính của COVID-19 phải ở nhà.

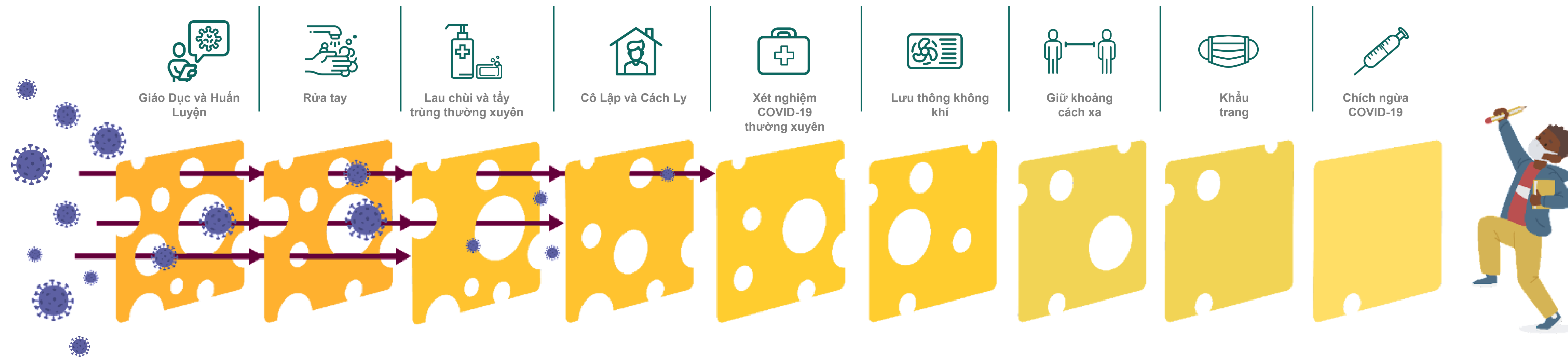
Tất cả đều phải ghi tên khi đến trường và khi đi về qua hệ thống quản lý khách và tình nguyện viên của chúng tôi.

Quyết định cuối cùng về khách và tình nguyện viên trong trường sẽ được giải quyết qua văn phòng hiệu trưởng

Phân Nhóm



- **Các trường tiểu học sẽ tiếp tục phân nhóm trong lớp học** cho các học sinh trong phạm vi có thể thực hiện.
- **Các trường trung cấp và các trường trung học** sẽ không phân nhóm trong lớp học.
- **Việc theo dõi liên lạc học sinh sẽ được hoàn thành qua điểm danh** mỗi khi học sinh chuyển sang lớp khác.



Chúng tôi sẽ tiếp tục linh hoạt với các hướng dẫn đang thay đổi, nhưng kiên quyết tuân theo kiến thức chuyên môn của các chuyên gia y tế công cộng, để phục vụ cộng đồng PPS của chúng tôi.



Chúng tôi rất vui mừng được gặp lại các học sinh và các nhà giáo dục và các đối tác mỗi ngày ở trường vào Mùa Thu này!

